

## à la une



### *Ne laisser aucune personne handicapée de côté*

« Ne laisser personne de côté » : c'est l'un des objectifs de [l'Organisation des Nations Unies](#) pour 2030. Cela veut dire que toute personne, quel que soit son sexe, son âge, sa nationalité ou son état de santé doit pouvoir **vivre comme tout le monde et avoir les mêmes droits**. Malheureusement, **certaines personnes comme celles en situation de handicap peuvent subir des discriminations** qui les empêchent de vivre comme tout le monde. Le 3 décembre, c'est la **Journée internationale des personnes handicapées**. L'objectif de cette journée est de **parler des conditions des personnes en situation de handicap dans le monde et des progrès qu'il reste à faire pour construire une société plus inclusive**, c'est-à-dire une société où chacun a sa place. Plus d'un milliard de personnes dans le monde sont en situation de **handicap** (on t'explique ce qu'est un handicap dans le sais-tu ?) En France, **12 millions de personnes sont concernées**. C'est plus d'une personne sur sept. Parmi elles, **850 000 ont une mobilité réduite** qui leur complique la vie au quotidien. Par exemple, à Paris, une personne en fauteuil roulant ne peut facilement prendre **qu'une seule ligne de métro sur quatorze...** Les autres ne sont pas accessibles parce qu'il y a des escaliers ou des passages trop étroits. De plus en plus d'actions sont mises en œuvre, **par des associations ou des gouvernements**. Le but, c'est de faciliter l'accès au logement, aux déplacements, à l'apprentissage, au sport et plein d'autres choses pour les personnes handicapées. Par exemple, à Grenoble, il existe un [parc de jeux adapté aux enfants handicapés](#). Pour que son fils puisse faire du vélo, [un papa a inventé le vélo-câlin](#), qui permet aux enfants handicapés de pédaler avec l'aide d'un adulte. Et pour éviter d'être exclue de certains lieux, une Allemande s'est mise à [fabriquer des rampes en Lego!](#) Même s'il reste encore du travail, **toutes ces idées permettent d'avancer toutes et tous ensemble vers une société inclusive !**

## La discut'minute



### Une société adaptée à toutes et tous

**Gary :** Qu'est-ce que tu fais avec tes mains, P'tite Marianne ?

**P'tite Marianne :** J'apprends la LSF !

**Gary :** La quoi ?

**P'tite Marianne :** La langue des signes française (LSF)! En fait, moi quand, je serai grande, j'aimerais bien être interprète en LSF !

**Gary :** Ah oui, comme la dame qui traduit en langue des signes quand le président de la République parle à la télévision ?

**P'tite Marianne :** C'est exactement ça ! Les interprètes en LSF sont entendants et connaissent la langue des signes : ils écoutent ce que dit une personne et traduisent pour les personnes sourdes, qui ne peuvent pas entendre. Si une personne sourde veut répondre, l'interprète va faire la traduction dans l'autre sens pour les personnes entendants qui ne connaissent pas la LSF.

**Gary :** Ah oui, c'est important pour que tout le monde puisse se comprendre ! Mon oncle fait un peu le même travail : lui aussi, il est interprète. Il parle norvégien et travaille pour une entreprise française qui vend des trucs en Norvège. Alors, quand il y a des réunions avec les clients norvégiens, mon oncle est là pour aider les gens à se comprendre.

**P'tite Marianne :** En fait, c'est le même métier que les interprètes en langue étrangère, sauf qu'au lieu de traduire en espagnol, en chinois ou en anglais, ils traduisent en langue des signes française !

**Gary :** Je comprends ! Mais c'est pas trop dur de l'apprendre, cette langue ?

**P'tite Marianne :** Bah, comme n'importe quelle langue, il faut beaucoup travailler et s'entraîner en parlant avec d'autres personnes ! Ma tante est sourde et connaît la LSF. Je vais la voir tous les mercredis après-midi pour discuter avec elle !

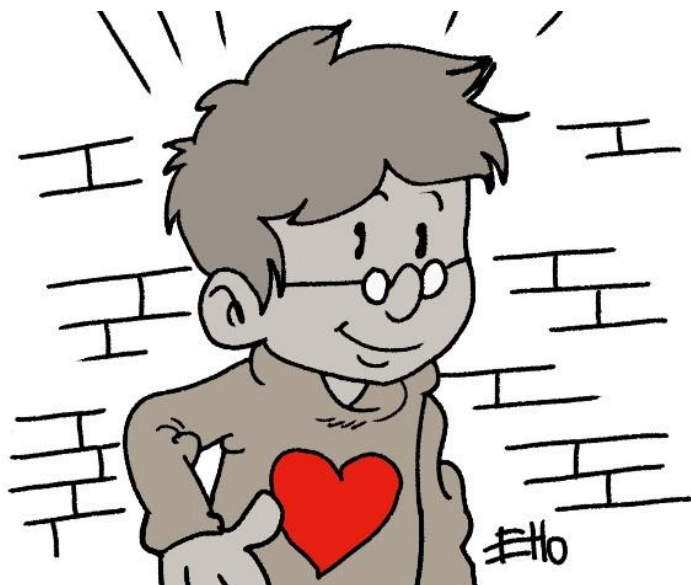
**Gary :** Et quand tu seras grande, tu vas travailler à la télévision, toi aussi ?

**P'tite Marianne :** Peut-être ! Mais il y a aussi plein d'autres endroits où tu peux travailler comme interprète : à l'ONU, dans des entreprises, des écoles, des associations...

**Gary :** Et il y a beaucoup de personnes qui font ce métier ?

**P'tite Marianne :** 500 en France ! Mais il en faudrait beaucoup plus. Alors voilà, avec moi, ça fera au moins 501 !

## À suivre de près



*Grâce à Miguel, les daltoniens peuvent voir la vie en couleurs !*

Chez le docteur, on t'a peut-être déjà fait reconnaître des chiffres verts écrits en pointillés sur des fonds aux tons rouges : c'est un test pour savoir si tu es daltonien. Quatre personnes sur cent en France souffrent de ce trouble de la vision : elles ont du mal à distinguer les différences entre certaines

couleurs, comme le rouge et le vert. Pour aider les daltoniens, un graphiste portugais a eu une très bonne idée : il a créé un code pour reconnaître les couleurs ! Le code de Miguel Neiva fonctionne un peu comme un alphabet : chaque couleur a son signe. Ainsi, les daltoniens peuvent savoir de quelle couleur est un vêtement ou un crayon même s'ils ne la distinguent pas. Les plans de métro de Porto, la ville de Miguel, sont équipés de ce code. Les habitants daltoniens de Porto ou les touristes de passage peuvent ainsi savoir quelle ligne prendre sans se tromper ! Obrigado (« merci » en portugais) Miguel !



*Un calendrier de l'Avent inversé !*

Le mois de décembre arrive à grands pas... et les calendriers de l'Avent aussi ! Cet objet traditionnel des fêtes de Noël consiste à recevoir un chocolat ou un petit cadeau par jour entre le 1<sup>er</sup> et le 24 décembre. Certains ont eu l'idée d'un calendrier de l'Avent qui rime avec solidarité. Et pour cela, il fonctionne... à l'envers ! Au lieu de

recevoir un cadeau par jour, on en offre ! Pour participer, rien de plus simple : prendre une boîte ou un carton et y glisser un objet par jour pour une personne qui vit dans la rue ou qui est dans le besoin. On peut mettre par exemple des produits d'hygiène, de la nourriture ou des jouets si c'est pour l'offrir à une famille. Le 25 décembre, quand on a terminé de remplir la boîte, on l'apporte à une association qui participe à cette action. Il sera remis à une personne qui en a besoin. Renseigne-toi dans ta ville : peut-être qu'une association organise des collectes de calendriers de l'Avent inversés !



## Le sais-tu ?



### *Sais-tu ce qu'est un handicap ?*

Un handicap, c'est une différence au niveau du corps ou du cerveau qui fait qu'on ne peut pas faire exactement les mêmes choses que les personnes valides (c'est-à-dire les personnes qui ne sont pas en situation de handicap). Cette différence n'est pas un handicap en soit : elle devient un handicap quand **les lieux où on habite, travaille ou joue ne sont pas adaptés à cette différence**. Par exemple, un enfant autiste très sensible au bruit **ne pourra pas jouer avec les autres si la cour de récréation est trop agitée**. Mais s'il existe un espace réservé aux jeux calmes, il sera peut-être en capacité de jouer avec les autres et alors cette sensibilité ne sera pas un handicap. Il existe **plusieurs types de handicaps**. Certains handicaps, comme les handicaps physiques, peuvent se voir. C'est le cas par exemple d'une personne à mobilité réduite qui se déplace à l'aide d'un fauteuil ou d'une personne qui a un seul bras. Certains handicaps physiques sont invisibles : c'est le cas par exemple d'une personne qui a des douleurs de dos importantes. D'autres personnes ont des **handicaps sensoriels** : elles ne peuvent pas voir ou entendre comme les autres. Certaines personnes sont en situation de **handicap mental** : elles ont des difficultés à apprendre certaines choses comme parler, lire ou échanger avec d'autres gens dans certaines situations.

### *Le mot de la semaine*

**Personne à mobilité réduite** : c'est une personne qui a des difficultés à se déplacer dans l'espace public et qui doit parfois utiliser un fauteuil roulant, un déambulateur ou des béquilles. On dit aussi « PMR ».

En anglais, on dit « people with reduced mobility »

### *Le débat*

#### *On parle de la Journée internationale des personnes handicapées*

Selon toi, que pourrait-on faire pour mieux adapter l'espace public aux personnes en situation de handicap ?



Un programme  
leo lagrange  
FEDERATION

ASSOCIATION LOI 1901  
AGRÉÉE PAR LE MINISTÈRE  
DE L'ÉDUCATION NATIONALE

Copyright © 2020 Les petits citoyens - Tous droits réservés



Retrouve-nous sur [lespetitscitoyen.com](http://lespetitscitoyen.com)  
pour de nouvelles aventures !

