

## Document d'accompagnement Ateliers VIDÉO

# Épisode Discours de haine

Ce document est destiné aux médiateurs éducatifs souhaitant mener des actions d'Éducation aux Médias et à l'Information et / ou des ateliers pour combattre la désinformation. Il contient :

- 1) Une piste d'atelier de 50 minutes (EMI-LAB)
- 2) Un petit précis de base sur les discours de haine (EMI-BASES)

## L'ATELIER INFOX EMI-LAB

**Thématique :** Discours de haine

**Âge :** 12-18 ans (collège, lycée)

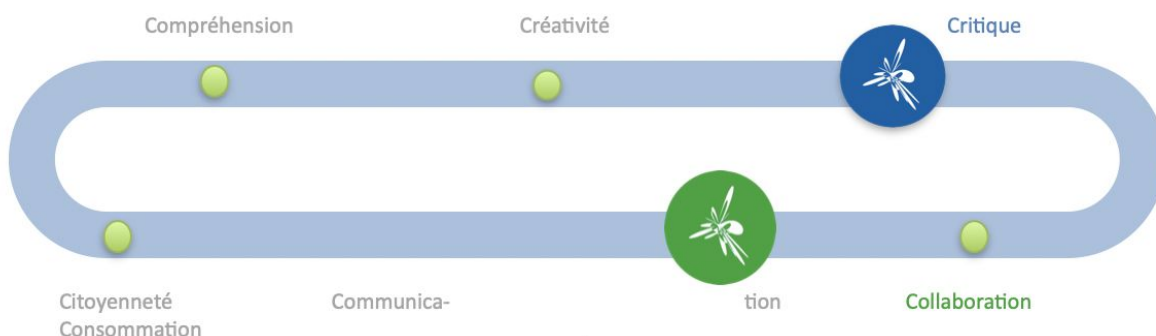
**Disciplines concernées :** toutes matières, et en particulier géographie, histoire, enseignement moral et civique, sciences numériques et technologie, sciences numériques et sociales

**Durée :** 50 minutes

**Matériel requis :** Un vidéo projecteur / ordinateur connecté

Pour visionner la vidéo [CLIQUEZ ICI](#)

## Les COMPÉTENCES EMI concernées



## DÉROULÉ

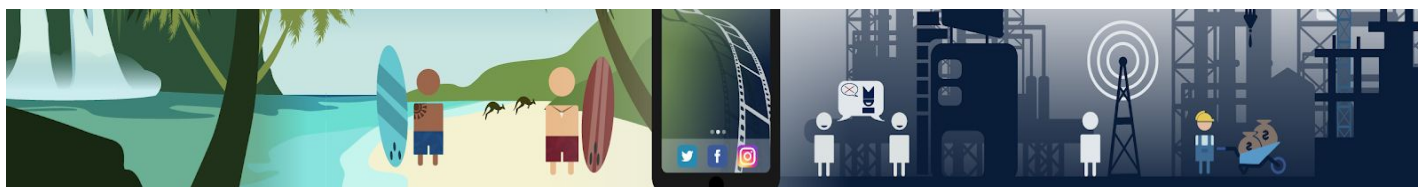
### 1) Débattre avec le groupe sur ...

Suggestion de questions :

- Qu'est-ce qu'évoque pour vous le terme « discours de haine » ? A quoi le reconnaissez-vous ?
- Savez-vous ce que l'on n'a pas le droit de dire en ligne comme ailleurs ?
- A votre avis, qui est le plus ciblé par les discours de haine ?
- Avez-vous déjà rencontré des discours de haine dans vos échanges en ligne ?
- Comment se comporter pour les éviter ?
- Comment peut-on réagir pour les combattre ?

### 2) Faire visionner la vidéo dans son intégralité

- Qu'en pensez-vous ? Notez les réactions spontanées des jeunes.



### 3) Analyser, interpréter et réagir : reprendre la vidéo avec le groupe, en mode débat

Timing [0,00 - 0,20]

#### INTRODUIRE... EN DOUCEUR : LIAISONS NUMÉRIQUES ET REVENGE PORN



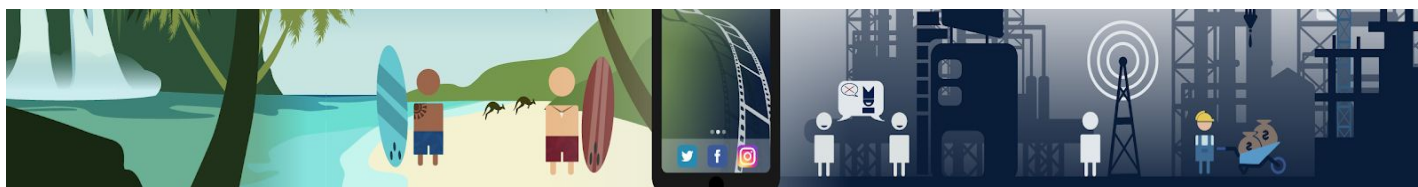
SCÉNARIO	MESSAGES CLÉS	ANALYSER	POUR DÉBAT
Je t'aime moi non plus. Les liaisons numériques peuvent devenir des liaisons dangereuses ...	Les médias sociaux peuvent transformer des histoires d'amour qui finissent mal en véritable enfer.	Dans le feu de la colère, les médias sociaux donnent des outils pour amplifier les tensions et donner lieu à des campagnes de cyber harcèlement.	Que pensez-vous de rompre par SMS ou messagerie instantanée ?

Timing [0,21 – 1 :25]

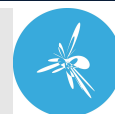
#### ENTRER DANS LE DUR : INTELLIGENCE ARTIFICIELLE ET CHATBOT



SCÉNARIO	MESSAGES CLÉS	ANALYSER	POUR DÉBAT
Timing [0,21 – 0 :45] L'IA peut compliquer les choses lorsqu'elle intervient sous forme d'un chatbot dénué de conscience, qui attise les discours de haine sur les médias sociaux.	L'intelligence artificielle peut attiser les campagnes de haine en ligne.	Utilisés en général pour les services d'aide aux consommateurs et à fins de discours de haine uniquement par des groupes un peu geek – rassurez-vous – les chatbots ont la capacité de créer de toutes pièces des arguments de haine à partir des conversations des internautes.	Pensez-vous qu'il faille des lois qui réglementent l'usage des chatbots ?
Timing [0,46 – 0 :56] Sont convoqués tristesse et dégoût chez les victimes. Peur et colère chez les agresseurs.	Les discours de haine font appel et provoquent des émotions de base négatives.	Il est important de repérer les registres de l'émotion sur lesquels jouent les discours de haine, notamment la colère et la peur. Elles alimentent des angoisses profondes, pas toujours explicites.	Avez-vous déjà ressenti ces émotions en public ? Comment vous êtes-vous comporté ? Qu'auriez-vous fait de différent, sachant que vos émotions ont été manipulées ?
Timing [0,57 – 1 :25] Plus problématique encore... menaces et représailles envers des personnes différentes, étrangères ou non !	Minorités et personnes « différentes » sont les cibles privilégiées des discours de haine.	Le discours de haine est la plupart du temps adossé à des phénomènes culturels et politiques de rejet de l'autre.	Quelles sont les principales cibles des discours de haine que vous avez rencontrés ? Pourquoi, à votre avis ?



## A QUI PROFITE LE DISCOURS DE HAINE?



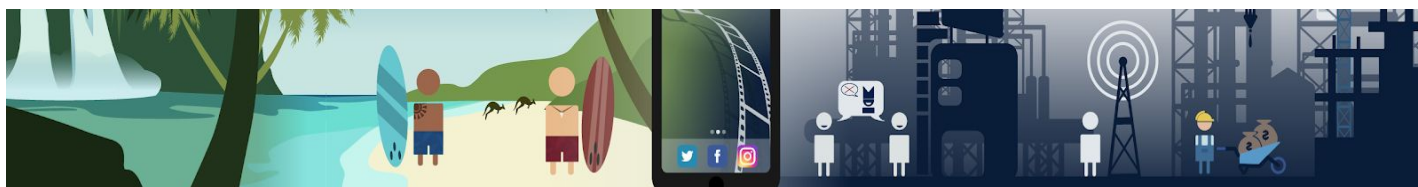
SCÉNARIO	MESSAGES CLÉS	INTERPRÉTER	POUR DÉBAT
<p><b>Timing [1,26 – 2,21]</b> Ces sentiments violents virent vite aux ressentiments figés.</p>	<p>Les sentiments négatifs se transforment souvent en ressentiments qui sont là pour rester.</p>	<p>Les effets des discours de haine sont des effets à long termes, qui se sédimentent et se superposent.</p>	<p>Prenons le stéréotype : en quoi peut-il mener au discours de haine ?</p>
<p>Se développe un magma de ressentiments acides... féminicides, fratricides, poussant au génocide.</p>	<p>Ils peuvent donner lieu à des actions violentes</p>	<p>Des flambées de violence qui peuvent sembler ne venir de nulle part proviennent souvent de vagues ressentiments attisés par une actualité, une situation, etc.</p>	<p>En quoi les violences faites aux femmes peuvent-elles être causées par les discours de haines banalisés que l'on entend souvent ?</p>

Timing [2,22 – 3,23]

## QUELLES SOLUTIONS ?



SCÉNARIO	MESSAGES CLÉS	RÉAGIR	POUR DÉBAT
<p><b>Timing [2,22 - 2,31]</b> Que faire pour réguler ces émotions individuelles et collectives...</p>	<p>Pas simple de réguler les émotions.</p>	<ul style="list-style-type: none"> <li>✓ Prendre en compte la nature émotionnelle des discours de haine.</li> </ul>	<p>Selon vous, les discours racistes sont-ils de nature émotionnelle ou politique, ou les deux ?</p>
<p><b>Timing [2,32 – 2,43]</b> Identifier ces émotions de base et leurs ressentiments associés est essentiel. Le discours de haine n'est ni normal, ni légal, ni moral et il ne faut pas culpabiliser la victime.</p>	<p>La banalisation des discours de haine est la pierre angulaire de leur essor.</p>	<ul style="list-style-type: none"> <li>✓ Identifier émotions et ressentiments</li> <li>✓ Débanaliser</li> <li>✓ Confronter à la loi</li> <li>✓ Ne pas culpabiliser la victime</li> </ul>	<p>Si l'on reste sur les discours racistes, que peut-on faire pour aider une victime qui en est victime, selon vous ?</p>
<p><b>Timing [2,44 – 3,01]</b> Il faut agir au niveau des différents acteurs impliqués.</p>	<p>Penser victime mais aussi agresseur et témoins dans les cas de harcèlement est essentiel.</p>	<ul style="list-style-type: none"> <li>✓ Signaler</li> <li>✓ Porter plainte</li> <li>✓ Faire appel à sa communauté</li> <li>✓ Agir au niveau des agresseurs, des victimes et des témoins</li> </ul>	<p>Avez-vous déjà été témoin de cyber-harcèlement ? Avez-vous pu faire quelque chose ?</p>
<p><b>Timing [3,02 – 3,23]</b> Au-delà de la loi, chacun peut beaucoup pour que les discours de haine ne s'installent pas.</p>	<p>La loi ne peut pas tout, morale et éthique ont leur mots à dire pour contrer les discours de haine.</p>	<ul style="list-style-type: none"> <li>✓ Retrouver des émotions positives</li> <li>✓ Recourir à la négociation</li> <li>✓ Faire appel à la vigilance</li> <li>✓ Établir des contre-discours</li> </ul>	



#### 4) Conclure

Créer ensemble un petit pense-bête des actions de signalement possibles en cas de dérapage sur les médias sociaux que les jeunes utilisent le plus.

## LES EMI-BASES « DISCOURS DE HAINE »

### DÉFINITIONS

**Discours de haine** : Selon la Commission européenne contre le racisme et l'intolérance (ECRI), le discours de haine recouvre diverses formes d'expression – dénigrement, insultes, moqueries, diffamation, recours à des stéréotypes négatifs, stigmatisation ou menaces – qui propagent, encouragent, promeuvent ou justifient la haine, la violence ou la discrimination envers des personnes ou des groupes de personnes, en raison de leurs « race », origine nationale ou ethnique, âge, handicap, langue, religion, opinions, sexe et/ou orientation sexuelle ou autres caractéristiques personnelles.

**Cyber-intimidation ou harcèlement en ligne** : Le terme se réfère à des formes de harcèlements menés à l'aide d'outils et de services électroniques. Cela peut inclure l'affichage de menaces, de rumeurs, de remarques sexuelles, d'insultes et de discours de haine. Les conséquences peuvent être très dommageables pour les victimes (engendrant notamment la peur, la colère, la dépression et une faible estime de soi.). En EMI, cela relève des désordres de l'information, des contenus et comportements préjudiciables en ligne et des risques pour la liberté d'expression (effets dissuasifs) ainsi que du bien-être.

### LES ÉMOTIONS DE BASE

De nombreux chercheurs sont arrivés à un relatif consensus pour décrire 4 émotions principales, dont certaines peuvent alimenter le discours de haine. Pour combattre le discours de haine, il est bon de s'entraîner à les reconnaître et à les différencier car elles sont souvent entremêlées, pour donner de la nostalgie, de l'envie, de la frustration, de l'anxiété, et de la haine (peur et colère à la fois). Les prendre en compte est un moyen de riposte qui renforce les efforts de réfutation.

- o *La peur* : elle répond au ressenti d'une menace réelle ou imaginaire, sur laquelle on a peu de contrôle (et son réflexe est la fuite ou la paralysie).
- o *La tristesse* : elle répond au ressenti de perte réelle ou imaginaire (et son réflexe est le repli).
- o *La colère* : elle répond au ressenti de manque de contrôle réel ou imaginaire d'une situation ou d'un entourage (et son réflexe est l'attaque).
- o *La joie* : elle répond au ressenti de satisfaction des désirs et besoins (et son réflexe est l'apaisement, le calme).

PEUR



TRISTESSE



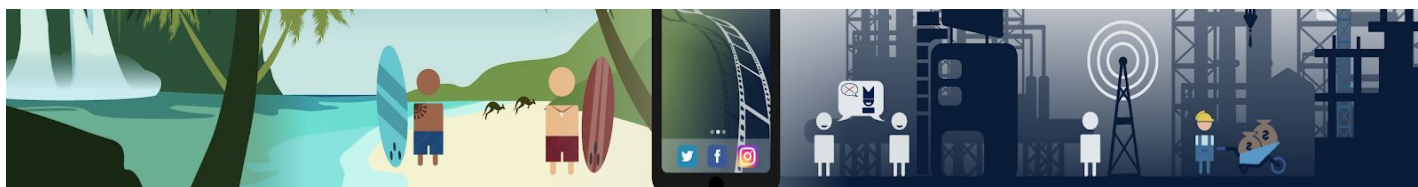
COLERE



JOIE



source : [heliospsy : Les émotions](#)



## PRINCIPALES MOTIVATIONS

- Exclusion, ostracisme
- Marginalisation
- Sectarisme
- Domination et pouvoir

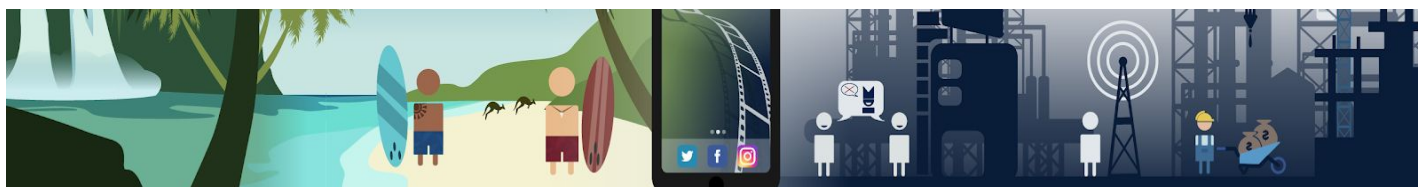
## LES DIFFÉRENTS TYPES DE SOLUTION POUR COMBATTRE LES STÉRÉOTYPES

**AUTO-RÉGULATION** : Solutions adoptées par les médias de masse et les médias sociaux eux-mêmes, comme la modération des médias sociaux, le signalement de cas extrêmes...

**RÉGULATION** : La France interdit la publication de propos diffamatoires ou insultants depuis 1881. Depuis une série de loi se sont succédées, qui permettent de légiférer la « provocation à la discrimination, à la haine ou à la violence à l'égard d'une personne ou d'un groupe de personnes en raison de leur origine ou de leur appartenance à une ethnie, une nation, une race ou une religion déterminée ». Le cyber-harcèlement fait l'objet d'un arsenal spécifique, avec l'article 222-33-2 du code pénal modifiée par l'article 2 de la loi numéro 2012-954 en date du 6 août 2012. La loi Avia de mai 2020 « contre les contenus haineux sur Internet » vise à renforcer les obligations des plateformes pour intercepter les contenus haineux et améliorer les procédures de signalement. Elle prévoit des sanctions envers les plateformes qui ne retirent pas sous 48h les propos haineux illicites.

**EDUCATION** : Solutions adoptées par les acteurs de la société civile, pour susciter des points de vue multiples, éveiller l'esprit critique, produire des contre-discours. Le ministère de l'Education nationale consacre une plateforme à la lutte contre le cyber-harcèlement : <https://www.nonauharcèlement.education.gouv.fr/>

**CITOYENNETÉ** : Solutions adoptées par tous pour établir valeurs de diversité culturelle, résolution de conflit, participation.



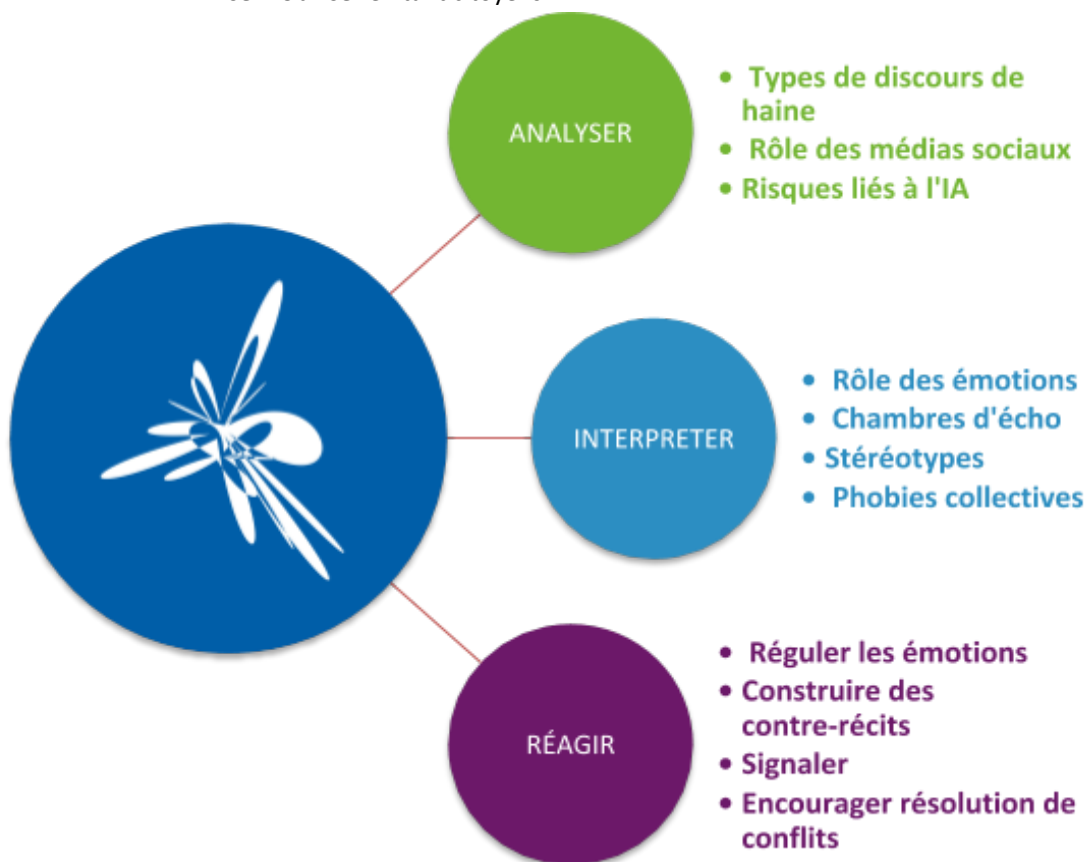
## Construire l'esprit critique:

### PRENEZ DE L'AIR (ANALYSER, INTERPRÉTER, RÉAGIR)

**ANALYSER** : Se poser les questions du **Quoi** et du **Comment**

**INTERPRÉTER** : Se poser les questions du **Qui** et du **Pourquoi** et avec quelles **Conséquences**

**RÉAGIR** : Trouver des **solutions** politiques/ sociales/ culturelles/ économiques/ juridiques ;  
**se mobiliser** en tant citoyens



### Pour aller plus loin...

[Ressources Savoir Devenir \(savoirdevenir.net/ressources/\)](https://savoirdevenir.net/ressources/)

- Ressources pédagogiques
- Textes de lois, Rapports, Etudes, Publications

### Ressources partenaires

- Pour les animateurs  
[La médiathèque éduc'active des Ceméa \(yakamedia.cemea.asso.fr/\)](https://yakamedia.cemea.asso.fr/)
- Pour les bibliothèques  
[L'espace professionnel du site de la Bpi \(pro.bpi.fr/pro\)](https://pro.bpi.fr/pro)



Ce document et la vidéo sont sous licence Creative Common CC BY-NC-ND  
Attribution – Réutilisation non commerciale – Pas de modification

La série audiovisuelle Médiatropismes est une co-production **Savoir Devenir** et **l'INA**  
avec le soutien du **Ministère de la Culture**