



Épisode

5

BE et HAVE

Fiche pédagogique

Quand utilise-t-on BE et HAVE ?

On utilise **BE** et **HAVE** pour présenter une personne comme dans ces exemples.

Pour parler de la personnalité :
I **am** serious.

Pour parler de l'âge :
Harry **is** 12.
He **is** 12

BE

Pour parler des caractéristiques physiques :
You **are** tall and slim.

Pour parler de l'identité :
Emma, Emily and Dan **are** British. They **are** British.



Pour décrire physiquement :
Emily **has** long curly brown hair.
She **has** long curly brown hair.

HAVE

Pour parler de la possession :
Harry, A. Dumbeldore and I **have** glasses.
We **have** glasses.

Pour parler des liens de parenté :
I **have** a brother.

Comment utiliser BE dans une phrase ?

BE conjugué au Présent comporte 3 formes : **am / is / are**



Forme affirmative

Forme pleine

I **am**
you **are**
she / he / it **is**
we / you / they **are**

Forme contractée

I'**m**
You'**re**
she / he / it **'s**
we / you / they **'re**



Forme négative

Forme pleine

I **am not**
you **are not**
she / he / it **is not**
we / you / they **are not**

Forme contractée

I'**m not**
You **aren't**
she / he / it **isn't**
we / you / they **aren't**

NEGATION

NOT se place juste après **BE**



Forme interrogative

Am I .. ?
Are you ... ?
Is she / he / it ... ?
Are...we/you/they... ?

QUESTION

On **inverse** le sujet et la forme conjuguée de BE



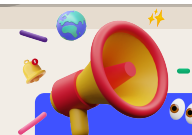
Réponses courtes

Affirmatives

Yes, I **am**.
Yes, you **are**.
Yes, she/he/it **is**.
Yes, we / you / they **are**.

Négatives

No, I'**m not**.
No, You **aren't**.
No, she/he/it **isn't**.
No, we / you / they **aren't**.



- Lumni

Retrouve les notions de grammaire anglaise en vidéo dans les épisodes des Enquêtes de Detective B. Biggle

Comment utiliser **HAVE** dans une phrase ?

Quand **HAVE** est un verbe, il se conjugue alors au Présent Simple.



Forme affirmative

I **have**
you **have**
she / he / it **has**
we / you / they **have**

ATTENTION

Have devient **HAS**
à la 3ème personne
du singulier



Forme négative

I **don't have**
you **don't have**
she / he / it **doesn't have**
we / you / they **don't have**

NEGATION

L'auxiliaire **DO**
porte la **négation**.



Forme interrogative

Do I / you / we / they
have ..?
Does she / he / it
have ... ?

QUESTION

On **inverse** le sujet
et l'**auxiliaire**
DO/DOES



Réponses courtes

Affirmatives

Yes, I / you / we /
they **do**.
Yes, she / he / it
does.

Négatives

No, I / you / we /
they **don't**.
No, she / he / it
doesn't.

Quelle est la différence avec **HAVE GOT** ?

HAVE GOT est davantage utilisé à l'oral. Les Américains utilisent plus souvent **HAVE**.



Forme affirmative

I / you / we / they
have got
she / he / it
has got

ATTENTION

Have devient **HAS**
à la 3ème pers.
du sing.



Forme négative

I / you / we / they
haven't got
she / he / it
hasn't got

NEGATION

L'auxiliaire **HAVE** ou
HAS porte la **négation**.



Forme interrogative et réponses courtes

Have I / you / we / they **got ..?**
Yes, I / you / we / they **have**.
No, I / you / we / they **haven't**.

Has she / he / it **got ...?**
Yes, she / he / it **has**.
No, she / he / it **hasn't**.

QUESTION

On **inverse** le sujet
et l'**auxiliaire**
HAVE/HAS